

大连市楼盘命名的社会语言学分析

文/于涵

摘要：楼盘的名称是城市记忆中的一部分，是人们可以最直观看到的社会发展史，为楼盘命名也成了一门艺术。本文以安居客APP提供的大连市400个楼盘名称为主体，从社会语言学的角度考察和阐明楼盘命名的语言运用技巧，并对楼盘命名的规范化提出了建议。

关键词：楼盘命名；社会语言学；韵律结构；规范化

在当今品牌营销的时代，房地产市场竞争异常激烈，各种营销手段层出不穷，独出心裁的楼盘名称可以展示楼盘别具一格的特色，在营销过程中起到画龙点睛的效果。在中国知网（CNKI）中检索有关社会语言学视角下的楼盘名称研究有15篇，可分为三方面，一是对已有住宅命名的研究，类似的文章有谭汝为（2004），朱向阳（2006），李明霞（2008）等。二是对新建住宅的命名研究，麻昌贵从社会语言学角度分析了楼盘名称的“洋名化”现象（麻昌贵2006），类似的文章还有朱晓文（2008），陈聪（2016）等。三是两地楼命名的对比研究，曲超（2011）通过对比研究，采用定性定量相结合的研究方法把上海和长春两地楼盘名称进行了对比分析。这些文章均从共时角度对楼盘的专名和通名进行了分析，但韵律结构特点方面的研究不够完善。

本文拟以安居客APP提供的大连市400个楼盘名称为主体，采用定性和定量相结合的方式，从楼盘名称的音节选择和韵律结构来考察和阐明大连市楼盘命名的语言运用技巧^[1]。

一、楼盘名称的音节选择

语言以语音为物质外壳。大连市楼盘名称的音节数量各异，在音节选择方面有一定的规律。通过对400个楼盘进行统计发现，楼盘命名的音节从两个到十个不等，统计结果见表1。

统计结果显示，大连市楼盘名称的音节数量多样，从两音节到十音节均有分布。音节数量占比方面，二、三音节和七音节以上的楼盘名比例小；四、五、六音节的楼盘名比例大，其中四音节的楼盘名在数量上有着绝对的优势，占39.75%；五音节的楼盘名占17.5%；六音节的楼盘名占23%。

二、三地楼盘语音形式对比

为更科学全面地分析大连市楼盘名称的语音特点，从音节选择方面入手，将大连市与潍坊市和温州市两地的楼盘名称作比较，详见图1。

表1 400个楼盘名称的音节选择统计

序号	音节	楼盘名称举例	数量	所占比例
1	二音节	臻园、磐海、丹田、鹿山	8	2%
2	三音节	圆梦园、逸林派、红枫园、御东港	26	6.5%
3	四音节	保利和府、西府御棠、袋鼠公寓	159	39.75%
4	五音节	国合悦澜山、中海牧云山、金地湾和府	70	17.5%
5	六音节	中海公园上城、大华锦绣海岸	92	23%
6	七音节	百年港湾莱弗家、维特奥幸福港湾	19	4.75%
7	八音节	绿城大连深蓝中心、大连恒大时代峯汇	17	4.25%
8	九音节	恒峰天泉小镇泽龙苑、大连金石滩鲁能胜地	5	1.25%
9	十音节	恒大四季上东迦南公馆	4	1%

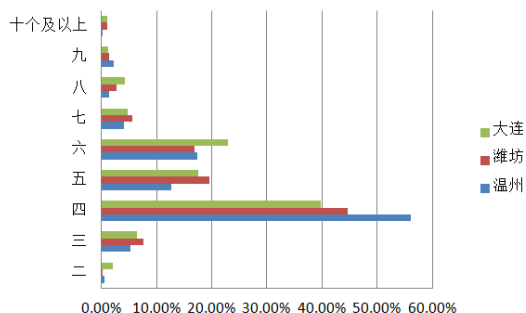


图1 三地楼盘名称音节数量占比统计

整体来看，三地楼盘名称音节数量占比大致相似，音节数量还是以四、五、六音节为主，其他音节占比较小。但结合图1和具体数据而言，大连楼盘的二音节和六音节的比例优势更明显。温州和潍坊的二音节分别占0.51%和0.24%，而大连市占2%。二音节的楼盘名称简洁明了，新颖独特，符合大连人追求时尚，不落俗套的心理。六音节的节奏类型丰富多样，读起来更加顺口，也方便人们记忆。其中潍坊和温州分别占17.35%和16.86%，大连占23%，优势更显著。

三、楼盘名称的音节节奏类型

恰当的音节搭配会使语言朗朗上口，富有节奏感。大连市的楼盘名称呈现出多样化的音节节奏，其中四、五、六音节占80.25%，最具代表性。下面将对其音节节奏展开分析。

（一）四音节的音节节奏类型

四音节有三种节奏类型，分别为2+2型、1+1+1+1型和3+1型。四音节的组合一般由两个双音节音步组成，即2+2型最为常见，有155个；1+1+1+1型2个；3+1型2个。

（二）五音节的音节节奏类型

五音节有三种节奏类型，分别是2+3型、3+2型和2+1+2型。其中2+3型有55个；3+2型有14个；2+1+2型只有1个。

（三）六音节的音节节奏类型

六音节的节奏类型有五种，分别是2+2+2型、2+4型、4+2型、3+3型和2+3+1型。其中2+2+2型有71个；2+4型14个；4+2型2个；3+3型4个；2+3+1型1个。

经过观察和分析，大连市楼盘名称的音节节奏类型丰富多样，四、五、六音节都有三种以上的节奏类型。而且楼盘名以双音节音步为主。双音节构成的标准音步具有绝对优先的实现权，它是最基本和一般的，其他形式都是其变体（冯胜利1997）。在四音节中，2+2型占大多数，是四音节节奏的主要类型。在五、六音节中，2+2型也是主要构成部分，如五音节中的2+1+2型，六音节中的2+2+2型。这充分体现了楼盘名音节数量偶化的特点。统计显示，大连市楼盘名的偶数音节（二、四、六、八、十）占比要远高于奇数音节。为了追求整齐，开发商通常在前面加上修饰语，使原本的单音节词变为双音节词。如“林泉雅舍”“海韵华府”“秀月佳苑”“万达体育新城”“中海英伦观邸”“佳兆业山海湾”中将原本的“舍”“府”“苑”“城”“邸”“湾”变成了“雅舍”“华府”“佳苑”“新城”“观邸”“海湾”。这是人们普遍追求语言美的结果，也符合中国人传统的对称平衡的审美观念。此外，这样的结构视觉上给人对称的感觉，听觉上节奏感也更强，读来令人陶情适性，同时也容易给购房者留下深刻的印象，有利于楼盘的销售和推广^[2]。

四、楼盘名称的平仄搭配

平仄相配是格律诗的重要条件，平仄交互的限制也是很严格的。适当的平仄搭配会产生鲜明的节奏感和乐律美。在研究大连市楼盘名称时，将阴平和阳平作为“平”，将上声和去声作为“仄”。由于大连市楼盘中四音节居多，便以四音节为例对楼盘名称展开分析。

经过对大连市楼盘名称四音节的平仄统计分析，一共有16种平仄搭配组合。种类繁多，变化多样，主要分为以下三种类型：一是全平或全仄，有6个平平平平型和8个仄仄仄仄型，占8.75%；二是平仄对称，有平仄仄平、仄仄平平、仄平平仄、平仄平仄、平平仄仄、仄平仄平六种类型，共67个，占41.88%；三是平仄交互，有仄仄仄仄、平平平仄、仄平平平、平仄平平、平平仄平、平仄仄仄、仄平仄仄、仄仄仄平八种类型，共79个，占49.38%。

平声悠扬而平和，发音较轻；仄声沉抑，发音较重。大连市楼盘名中，以仄声开头的要多于平声，其中仄起的有85个，平起的有75个。结尾处仄声也多于平声，以仄声收尾的有99个，平声61个。这是因为仄声发音响亮，短而急促，更适合开头和收尾。

总体上，大连市楼盘名称平仄搭配均匀，节奏跌宕起伏。平仄相间的占有绝对优势，共有146例，占总数的91.25%。这使得楼盘名称读起来抑扬顿挫，朗朗上口。相对而言，全平和全仄型由于缺乏节奏感，声调变化过于单一，只有14例，仅占8.75%。

五、楼盘名称的结构分析

楼盘名称通常由专名和通名组成。专名是指楼盘的专有名称，可以和其他的楼盘区别开来，现在已经成为各个房地产开发商营造品牌形象的重心。相对专名，通名具有稳定性，人们可观名知实，判断该楼盘项目的大小，减少购买者的困惑和麻烦。经统计和观察得出，大连市的楼盘名称主要有整体式和两段式这两种组合形式^[3-5]。

（一）整体式

这类形式的命名是最普遍的，主要包括“专名+通名”“开发商名+专名”“开发商名+通名”“地名+广场/公园”“汉字+字母/数字”五种形式。统计结果见图2。

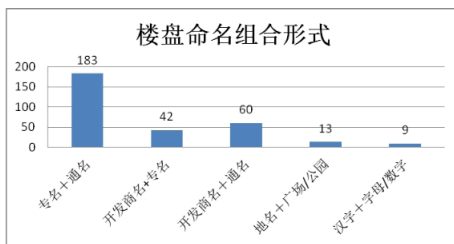


图2 楼盘命名组合形式

1. 专名+通名

统计发现，以专名+通名这种形式命名的楼盘有183个，占了总数的45.75%。如“袋鼠公寓”“朗香小镇”“明秀山庄”“金色年华公馆”等。

2. 开发商名+专名

这类楼盘命名由开发商的名字和专名构成，一共

有42个,占总数的10.5%。如“广泰美树日记”“中海41克拉”,它们的开发商分别是大连广泰房屋开发有限公司、大连中海地产有限公司。更有甚者直接省略开发商的名称,如“我爱我家”“宇圣明珠”“卡纳意乡”“西府御棠”“新希望锦麟玖玺”等^[6-8]。

3. 开发商名+通名

开发商名+通名的形式共有60个,占总数的15%。这种楼盘命名方式较浅易,在开发商名称后面直接加上通名。如“中信丰悦城”(中信丰悦房地产开发有限公司)“万科中南府”(大连万科中山置业有限公司)等。

4. 地名+广场/公园

大连是一座海滨城市,位于辽东半岛的最南端,是我国广场和公园最多的城市。广场是城市凝固的记忆,大连的广场历经百年,风格迥异,其大大小小的广场数量已经超过了100座,可谓“广场之城”。所以大连市的楼盘多用广场作为该楼盘的通名,还有的楼盘以公园为通名。经过统计,在这400个楼盘中共有13个楼盘以广场和公园命名,占总数的3.25%。如“鲤鱼门广场”“星光耀广场”“嘉和广场”“益嘉广场”“摩登公园”“春柳公园”“北京公园”等。

5. 汉字+字母/数字

此类楼盘由汉字和字母、数字混合构成,共有9个,占2.25%,比例较小。如“保利A+公馆”“金地V时代”“龙湖唐宁ONE”“正源吉祥e家”“中海41克拉”“南山1910”等。这类名称比较独特,有的取汉字的谐音,如“正源吉祥e家”中“e”是汉字“一”的谐音;“保利A+公馆”中“A+”有优秀和上等的含义。

以上五种楼盘命名的结构形式风格迥异,各具特色。专名+通名这种形式比较传统,专名突显楼盘特色,通名明确楼盘的定位,利于消费者选择和接受。开发商名+专名的形式突出了开发商的主体地位,专名彰显了楼盘的文化价值取向,起到一定的宣传作用。同时,省略开发商名称的方式简洁明了,符合语言经济原则,还有效地避免了重音和重名。不仅如此,省略开发商的前缀也为购房者提供了想象的空间,制造了与众不同的宣传效果。开发商名+通名的方式昭示企业创新的主体地位,品牌效应突出,通名突出了楼盘的处所和位置,在一定程度上起到推广和宣传的作用。地名+广场/公园的命名形式突出了地理位置和环境的优越,容易吸引消费者的眼球,成为一大卖点。汉字+字母/数字的形式中引用数字则体现出严谨的特点,可信度高。总之,这类命名整体上展现出高端大气的风格,符合购房者追新求异的心理,利于楼盘的推广并且在房地产市场中抢占商机^[9]。

(二) 两段式

两段式的结构即开发商名称+间隔号“·”+楼

盘专名、楼盘通名。本文调查的大连市楼盘名称中,有21个呈现出两段式的结构,占总数的5.25%。虽然比例较小,但是从近几年的楼盘命名看,这种趋势逐渐上升。如“中海·阅麓山”“绿城·大连诚园”“万科·理想之光”等,这类命名是由开发商名称和楼盘推广名组成的。还有一种楼盘名称,如“天下粮仓·璞樾里”“御河尚院·星荟”等,前面的部分不是开发商的名称,同后面的部分也不构成修饰与被修饰的关系,仅仅是开发商追求新奇的结果^[10]。

六、楼盘命名的规范化

作为城市语言景观的一部分,楼盘名称体现了该城市的价值观和底蕴,具有“风向标”的作用。要想起到好的推广效果,楼盘的名称必须有内涵和底蕴支撑,那种音节冗长、毫无内涵,盲目追求标新立异的楼盘名称在房地产市场中的竞争力会大大降低。本文总结了大连市楼盘命名的音节选择、节奏类型以及平仄搭配三方面的特点,并根据这些特点给出了合理的建议,希望对其进行规范性的引导。

参考文献:

- [1]谭汝为.楼盘命名的社会语言学分析[J].修辞学习,2004(1):37-40.
- [2]朱向阳.太仓市楼盘命名的社会语言学分析[J].周末文汇学术导刊,2006(2):71-72.
- [3]李明霞.泰安市楼盘名称的社会语言学分析[J].现代语文(语言研究版),2008(7):96-98.
- [4]麻昌贵.楼盘名称“去通名化”现象的社会语言学分析[J].黔东南民族师范高等专科学校学报,2006(4):77-80.
- [5]朱晓文.上海市宝山区2007年新楼盘通名的社会语言学分析[J].科教文汇(上旬刊),2008(9):257.
- [6]陈聪.襄阳新住宅楼盘名称的社会语言学分析[J].柳州职业技术学院学报,2016,16(3):91-95.
- [7]曲超.社会语言学视角下上海长春两地楼盘名对比研究[D].长春:吉林大学,2011.
- [8]隋小莲.潍坊市楼盘名称的语言文化研究[D].济南:山东师范大学,2015.
- [9]洪柳文.温州楼盘名称的语言分析[D].温州:温州大学,2018.
- [10]冯胜利.汉语的韵律、词法与句法[M].北京:北京大学出版社,1997.

基金项目: 辽宁省社会科学规划基金项目“辽东半岛胶辽官话声调类型及演化实验研究”(L20AYY003)。

(作者单位: 辽宁师范大学西山湖校区)